

Tabela porównawcza zamków elektronicznych do mebli



| | Z-395 | Z-396 | Z-495 | Z-496 | Z-595 |
|--|-------|-------|-------|-------|-------|
| Do mebli drewnianych / płyta wiórowa / MDF itp. | + | + | + | + | + |
| Do mebli z metalu | | + | | | + |
| Do mebli ze szkła | | | | | |
| Mocowanie : wkręty | | + | | | |
| Mocowanie : wkręty i śruby | + | | | | |
| Mocowanie : śruby | | | + | + | + |
| Popychacz zautomatyzowany do drzwi | + | + | + | + | |
| Działa z użyciem kart EM Marin HID PROX II / Temic | + | + | + | + | + |
| Działa z użyciem kart Mifare | | | | | + |
| Działa z użyciem kart ibutton | | | | | + |
| Otwieranie za pomocą wybierania kodu | | | | | + |

Opis trybów pracy elektronicznych zamków do mebli

Tryb Fitness – klucz nie jest przypisany do konkretnego zamka, lecz każdy klucz może otwierać/zamykać jakąkolwiek wolną szafkę.

Tryb Logic - klucz nie jest przypisany do jednego zamka, lecz każdy klucz może otwierać/zamykać jakąkolwiek wolną szafkę. Można zapisywać numer zajętej szafki i poziom naładowania baterii do klucza. Jest to bardzo użyteczne w przypadku gdy użytkownik zapomniał która szafka jest jego. Kontrola nad ilością zajętych szafek przy pomocy jednego klucza (od 1 do 15 szafek). Ewidencja komputerowa i konfiguracja zamków.

Tryb Zwykły – tradycyjny tryb dla kontrolera zamka. Zamek mogą otworzyć tylko klucz(e) wgrane do pamięci zamka. (maksymalnie 24 szt.)

Tryb Sejf – tryb naśladujący sposób pracy skrytki bankowej. Aby otworzyć zamek należy po kolei zbliżyć wszystkie klucze wprowadzone do bazy kontrolera (MAX 24 szt.).

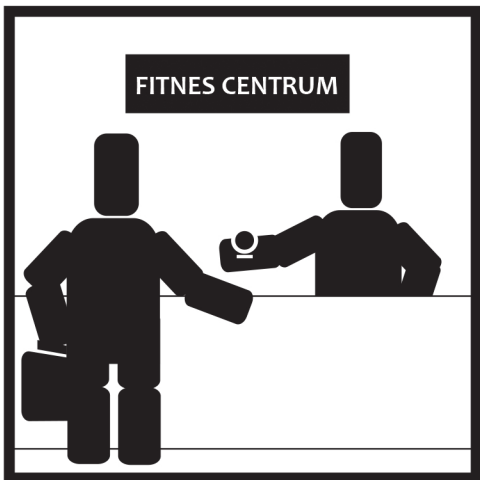
Tryb Właściciela – wymyśl swój własny tryb pracy zamka w zależności od konkretnego celu. Otrzymaj zaktualizowany mikroprogram (firmware) od producenta. Zaktualizuj zamek poprzez adapter RF1996.

Tabela porównawcza trybów pracy zamków elektronicznych do mebli

| Funkcje | Tryb pracy | | | | |
|---|------------|-------|--------|------|------------------|
| | Fitness | Logic | Zwykły | Sejf | Tryb właściciela |
| Dowolnym kluczem można zamykać/otwierać dowolną wolną szafkę | + | + | | | + |
| Ograniczenia co do ilości zajmowanych szafek przez jedną bransoletkę. Operator może sam określić ilość szafek zajmowanych przez jedną bransoletkę (od 1-15 szafek) | | + | | | + |
| Ustawienia zamka przy pomocy komputera | | + | | | + |
| Ewidencja komputerowa zajętych/ wolnych szafek na chwilę bieżącą | | + | | | + |
| Ewidencja komputerowa czasu pobytu w fitness klubie | | + | | | + |
| Funkcja info terminalu (informuje o numerze szafki gdy klient zapomniał) | | + | | | + |
| Zapisywanie poziomu rozładowania baterijek zamka do bransoletki. | | + | | | + |
| Szyfrowanie. Zabezpieczenie przed kopiowaniem bransoletki. | | + | | | + |
| Konfiguracja zamków i dalsza eksploatacja bez użycia komputera | + | | + | + | + |

* Do pracy w trybie Logic potrzebne są specjalne klucze ze standardem pamięci **Temic**.

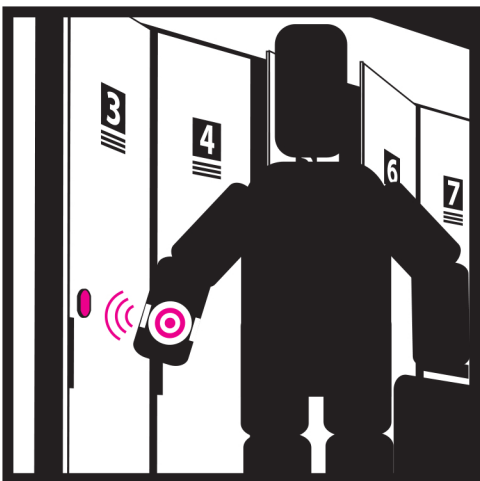
Tryb "Fitness"



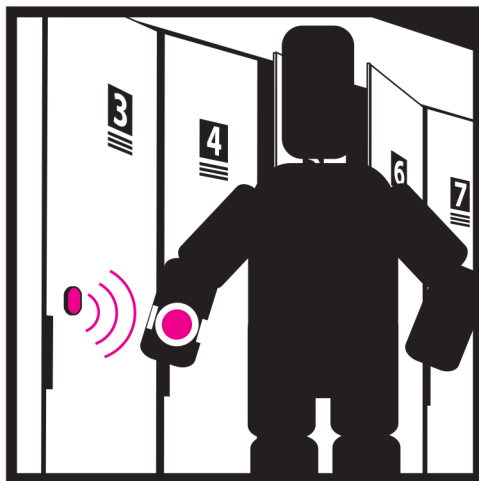
1 Kupując bilet do klubu fitness (bądź abonament z określonym czasem) klient otrzymuje bezdotykową bransoletkę.



2 Wszystkie szafki niezajęte na chwilę obecną w szatni są otwarte, ponieważ popychacz dołączony do zestawu zamka zapobiega zamknięciu szafki w przypadku gdy nikt jej nie zajął.



3 Klient może wybrać dowolną wolną szafkę. W tym celu należy zbliżyć bransoletkę do czytnika zamka, który odczyta numer bransoletki jednocześnie zapisze go w swojej pamięci i otworzy szafkę. Po czym klient może zamknąć szafkę.



4 Kolejne zbliżenie tej samej bransoletki do czytnika - otworzy szafkę, usunie numer bransoletki z pamięci, falka zamka zostanie schowana. Szafka jest wolna.



Oprogramowanie Lock's Manager



Flamaster itp.

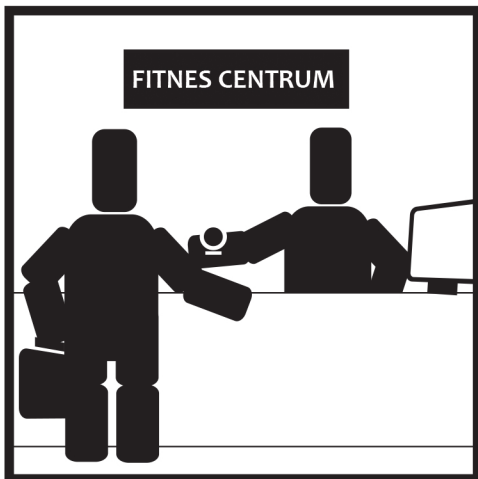


Komputer



Adapter RF-1996

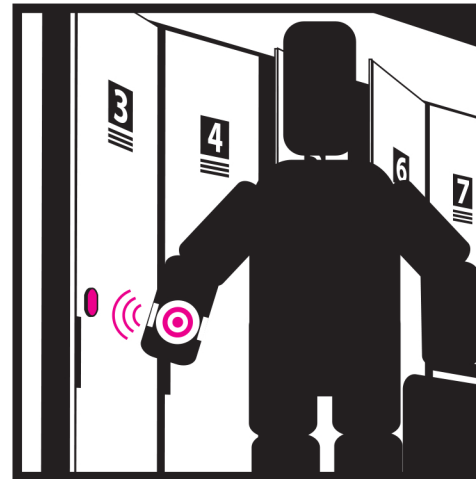
Tryb "Logic"



1 Kupując bilet bądź kamiet do fitness klubu klient otrzymuje bezdotykową bransoletkę.



2 Wszystkie szafki nie zajęte na chwilę obecną w szatni są otwarte, ponieważ popychacz dołączony do zestawu zamka zapobiega zamknięciu szafki w przypadku gdy nikt jej nie zajął.



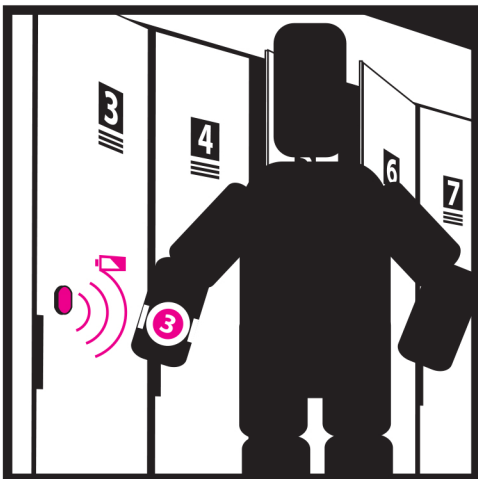
3 Klient może wybrać dowolną wolną szafkę. W tym celu należy zbliżyć bransoletkę do czytnika zamka, który odczyta numer bransoletki i jednocześnie zapisze go w swojej pamięci i otworzy szafkę. Po czym klient może zamknąć szafkę.



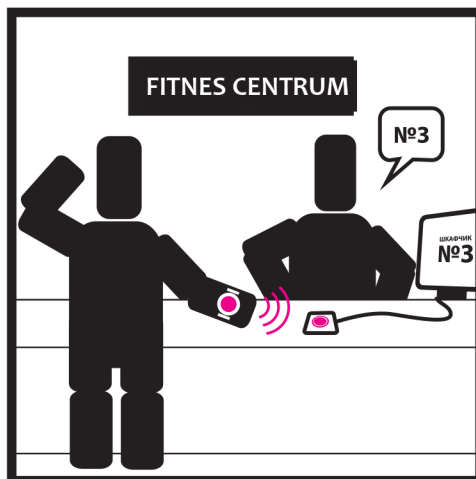
Oprogramowanie Lock's Manager



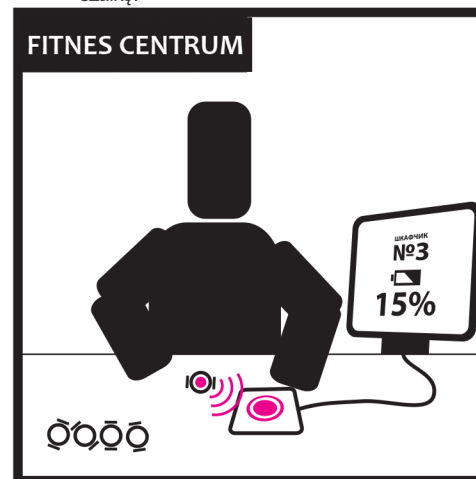
Flamaster itp.



4 Kolejne zbliżenie tej samej bransoletki do czytnika - otworzy szafkę, usunie numer bransoletki z pamięci, falka zamka zostanie schowana. Szafka jest wolna



5 W przypadku gdy klient zapomniał numeru swojej szafki, może zwrócić się o pomoc do administratora, okazując mu swoją bransoletkę.



6 Zapisywanie poziomu rozładowania baterii do bransoletki. Na koniec dnia można sprawdzić poziom naładowania baterii w zamkach za pomocą adaptera RF-1996.

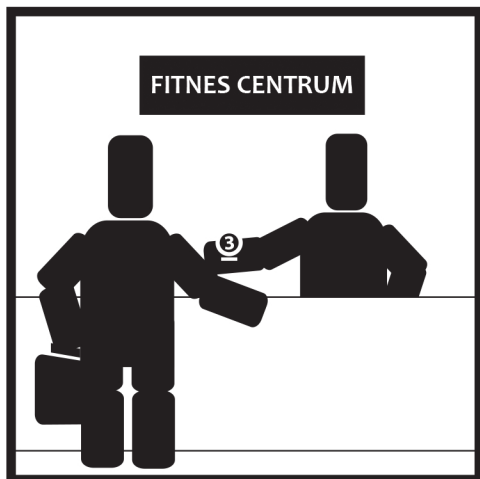


Komputer



Adapter RF-1996

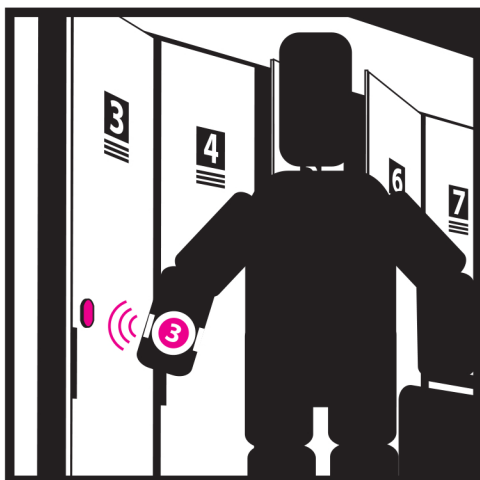
Tryb "Zwykły"



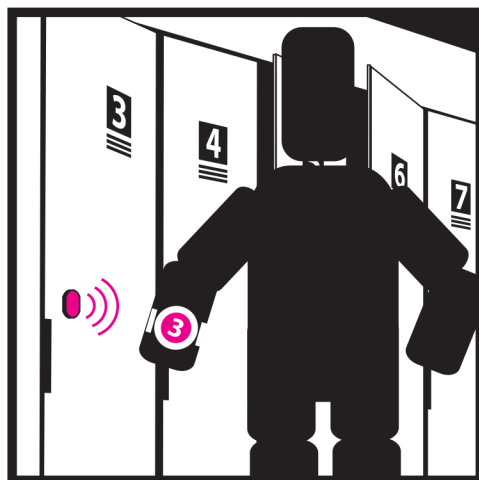
1 Kupując bilet do fitness klubu klient otrzymuje bransoletkę z numerem szafki.



2 Klient może wybrać tylko tą szafkę numer której ma na bransoletce.



3 W tym celu należy zbliżyć bransoletkę do czytnika zamka. Szafka otworzy się (w przypadku jeżeli była zamknięta), klient zostawia rzeczy i zamyka szafkę.



4 Kolejne zbliżenie tej samej bransoletki do czytnika szafki, otworzy drzwi. Szafka jest wolna.



Oprogramowanie Lock's Manager



Flamaster
itp.

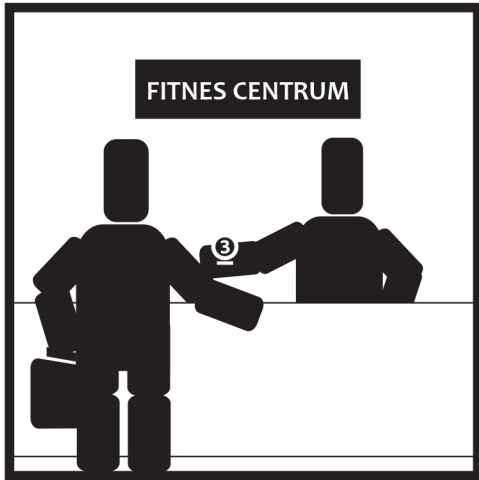


Komputer



Adapter
RF-1996

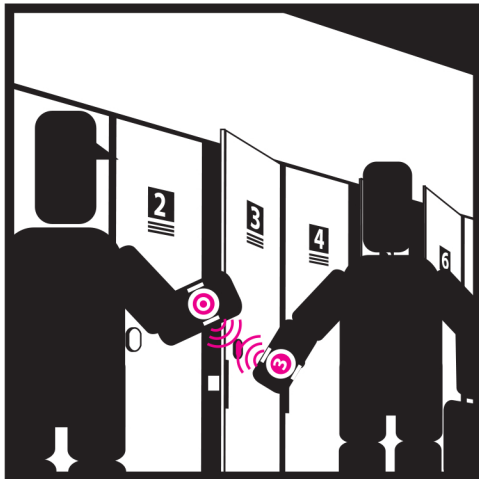
Tryb "Sejf"



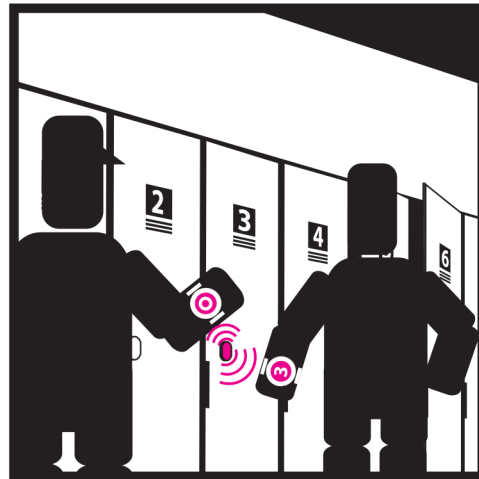
1 Kupując bilet do fitness klubu klient otrzymuje bransoletkę z numerem szafki.



2 Klient może wybrać tylko tą szafkę numer której ma na bransoletce.



3 W tym celu osoba odpowiedzialna za obsługę szatni zbliża swoją bransoletkę do czytnika, po czym po 6 sekundach klient zbliża swoją bransoletkę. Szafka otworzy się (jeżeli była zamknięta). Klient zostawia rzeczy i zamyka szafkę.



4 W celu otwarcia szafki pracownik i klient powinni po kolei zbliżyć swoje bransoletki (w przedziale czasowym nie dłuższym niż 6 sek). Szafka otworzy się.



Oprogramowanie Lock's Manager



Flamaster itp.



Komputer



Adapter RF-1996